



# The phenomenology of convergent command and manegemant of Martyr Sayad Shirazi based on Max Scheler`s theory of religious action

Hossein moslemi<sup>1✉</sup> | vahied Riazi<sup>2</sup>

1. War Research Institute, Command and Staff University of the Islamic Republic of Iran Army, Tehran, Iran (corresponding author). E-mail: [hussin1364@yahoo.com](mailto:hussin1364@yahoo.com)

2. Command and Staff University of the Islamic Republic of Iran Army, Tehran, Iran. E-mail: [v.riazi@yahoo.com](mailto:v.riazi@yahoo.com)

## Article Info

### Article type:

Research Article

### Article history:

Received

30 July 2024

Received in revised form

17 November 2024

Accepted

22 January 2025

Published online

19 February 2025

### Keywords:

*Convergent command and management, phenomenology, religious action*

## ABSTRACT

**Objective:** The study aims to elucidate the phenomenology of convergent leadership and management of Martyr Sayad Shirazi based on Max Scheler's theory of religious action.

**Methodology:** The research is developmental in nature and employs a correlational method with a mixed-methods approach. Data analysis is conducted using linear regression and analysis of variance (ANOVA). The research hypotheses indicate significant differences among the dimensions and components of Martyr Sayad Shirazi's convergent leadership and management in the context of religious action (based on Max Scheler's theory). The elite community consists of 50 individuals who contemporaneously served with Martyr Shirazi in various fields and documented their experiences. Additionally, the statistical population includes 145 professors, commanders, and managers of the Army Ground Forces (NAJA) and staff officers with a master's degree in defense management (DAFOOS AJA).

**Findings:** The dimensions of Martyr Sayad Shirazi's religious action and his principles of leadership and management had a significant impact on his convergent management. These effects were confirmed through regression and variance analyses. Positive influences were observed in components such as "resilience" and "achieving a shared vision," while components such as "susceptibility to guidance" and "self-love" showed negative effects.

**Originality:** This study examines Martyr Sayad Shirazi's leadership style, which is rooted in religious principles and rationality and proved effective in complex wartime conditions. The dimensions of his approach are analyzed within a conceptual model.

**Cite this article:** moslemi, H & Riazi, V. (2024). The phenomenology of convergent command and manegemant of Martyr Sayad Shirazi based on Max Scheler`s theory of religious action. *Warfare study quarterly*, 56 (1), 1-20. DOI: <http://doi.org/000000000000000000>



© The Author(s)  
DOI:

**Publisher:** Command and Staff University



## پدیدارشناسی فرماندهی و مدیریت همگرای شهید صیاد شیرازی بر

## اساس نظریه کنش دینی ماکس شلر

حسین مسلمی<sup>۱</sup> | وحید ریاضی<sup>۲</sup>

۱. پژوهشگاه جنگ، دانشگاه فرماندهی و ستاد ارتش جمهوری اسلامی ایران، تهران، ایران (نویسنده مسئول)

hussin1364@yahoo.com

۲. دانشگاه فرماندهی و ستاد ارتش جمهوری اسلامی ایران، تهران، ایران [v.riazi@yahoo.com](mailto:v.riazi@yahoo.com)

اطلاعات مقاله	چکیده
<b>نوع مقاله:</b>	هدف: تبیین پدیدارشناسی فرماندهی و مدیریت همگرای شهید صیاد شیرازی بر اساس نظریه کنش دینی ماکس شلر است.
<b>مقاله پژوهشی</b>	روش‌شناسی: نوع تحقیق توسعه‌ای و روش تحقیق همبستگی با رویکرد آمیخته است. تجزیه و تحلیل داده‌ها با استفاده از رگرسیون خطی و تحلیل واریانس (آنوا) است. فرضیه‌های تحقیق بیانگر این است که بین ابعاد و مولفه‌های فرماندهی و مدیریت همگرا شهید صیاد شیرازی در کنش دینی (بر اساس نظریه ماکس شلر) تفاوت معناداری وجود دارد. جامعه نخبگان شامل ۵۰ نفر که با شهید صیاد شیرازی معاصر و هم خدمت در عرصه‌های مختلف بودند و تجارب خود را به صورت مکتوب ارائه داده‌اند و همچنین جامعه آماری ۱۴۵ نفر از استادان، فرماندهان و مدیران نزاجا و افسران زمینی ستاد آجا دارای مدرک کارشناسی ارشد مدیریت دفاعی (دافوس آجا) است.
<b>تاریخ دریافت:</b>	<b>یافته‌ها:</b> ابعاد کنش دینی شهید صیاد شیرازی و اصول فرماندهی و مدیریتی وی تأثیر معناداری بر مدیریت همگرای ایشان داشته‌اند. این تأثیرات از طریق تحلیل رگرسیون و واریانس به اثبات رسیده و در برخی موارد مؤلفه‌هایی مانند "تاب‌آوری" و "به دست آوردن تصور مشترک" تأثیر مثبتی داشتند، در حالی که مؤلفه‌هایی مانند "هدایت‌پذیری" و "حب ذات" تأثیر منفی نشان دادند.
<b>تاریخ بازنگری:</b>	<b>نتیجه‌گیری:</b> این تحقیق سبک فرماندهی شهید صیاد شیرازی را که بر اصول دینی و عقلانیت استوار و در شرایط پیچیده جنگ موثر بوده، بررسی کرده و ابعاد آن را در قالب مدلی مفهومی تحلیل می‌کند.
<b>تاریخ پذیرش:</b>	
<b>تاریخ انتشار:</b>	
<b>کلیدواژه‌ها:</b>	
<b>فرماندهی و مدیریت همگرا،</b>	
<b>پدیدارشناسی، کنش دینی</b>	

استناد: مسلمی، حسین و ریاضی، وحید (۱۴۰۳). پدیدارشناسی فرماندهی و مدیریت همگرای شهید صیاد شیرازی بر

اساس نظریه کنش دینی ماکس شلر. فصلنامه مطالعات جنگ، ۲ (۴)، ۲۰-۱۳۲.

DOI: <http://doi.org/000000000000000000000000>

ناشر: دانشگاه فرماندهی و ستاد ارتش جمهوری اسلامی ایران

© نویسندگان.



DOI:



## مقدمه

جنگ یکی از پیچیده‌ترین پدیده‌های ساخت بشر است که دارای لایه‌های متعدد فرماندهی و مدیریتی است. لایه‌ای از فرماندهی و مدیریت صحنه جنگ مربوط به افراد است و لایه دیگر مربوط به فناوری است و بخشی دیگر مربوط به مدیریت فرآیندها است از این رو علم جنگ شناسی جنگ را یک سیستم یا ابرسیستم تعریف می‌کنند و ۹ سامانه جنگ را به عنوان سامانه‌های اثر گذار بر جنگ نام می‌برند. فرماندهان در طول جنگ تلاش زیادی برای هماهنگی و هم‌افزایی این سامانه‌ها می‌نمایند تا بتوانند حداکثر هماهنگی و عملکرد را داشته باشند مطالعات جنگ بیانگر این است که فرماندهان در طول جنگ‌های اخیر منطقه و جهان برای هماهنگی عملکرد سامانه‌های جنگ توفیق چندانی نداشتند (مسلمی و خنجری، ۱۴۰۳: ۶۴-۴۸). مروری بر دوران دفاع مقدس صحنه جنگ تحمیلی علیه ایران دارای وضعیت پیچیده‌تری بوده است زیرا این جنگ در نوع خود اولین جنگی در تاریخ معاصر بوده است که نیروهای نظامی و شبه نظامی نظیر سپاه، بسیج، جهاد سازندگی و پشتیبانی مردمی و... در ادبیات نظامی رایج شده بود و اولین بار هم بوده است که واژه دفاع مردمی از سوی شهید فلاحی بکاربرده شده است (همان). بنابراین روش‌های مدیریت علمی (تیلوری) و مدیریت مشارکتی و... نتوانستند برای اداره صحنه جنگ نسخه‌ای را تجویز نمایند ولی تجارب دوران دفاع مقدس بیانگر این بود که فرماندهی و مدیریت در دوران‌های خود با چالش‌های زیر مواجه بوده است:

(۱) وجود نیروهای نظامی متکثر و متأثر از شور انقلابی بدون دانش و علم نظامی

(۲) محدودیت منابع و توزیع ناعادلانه بودجه دفاعی

(۳) درهم تنیدگی ساختار گروه‌های شبه نظامی و مردمی با ساختارهای نظامی در

سطوح مختلف راهبردی، عملیاتی و رزم

(۴) وجود و گسترش زمینه‌های فکری علیه ارتش متأثر از گروه‌های تندرو، منافقین و رژیم عراق و کودتای نافرجام نقاب<sup>۱</sup>

(۵) خلاء تخصص‌های اصلی فرماندهی و مدیریت صحنه جنگ

(۶) مشارکت ناپذیری گروه‌های تصمیم ساز برای ایجاد عملیات مشترک

(۷) اختلاف نگرش فرماندهان و مدیران غیر نظامی در سطوح راهبردی به صحنه جنگ

(۸) مبهم بودن و شناسایی نشدن نقطه تعادل شور دفاعی و شعور نظامی (همان) با شروع دوران فرماندهی شهید صیاد شیرازی تا فروردین ۱۳۶۵ و کسب نتایج موفق و عدم موفق در چندین عملیات، سبک دیگری از فرماندهی و مدیریت در آن دوران مطرح گردید که از بسیاری جنبه‌ها با روش‌ها و سبک‌های فرماندهی و مدیریت صحنه جنگ دارای نقاط اشتراک و افتراق است. در بسیاری از جنگ‌ها روش و سبک فرماندهی به ماهیت یگان رزمی متناسب با نوع یگان است. به عنوان مثال فرماندهی مشترک، فرماندهی مرکب یا مدیریت مشارکتی، مدیریت سلسله مراتبی و... ولی در مطالعات انجام شده و مصاحبه با هم رزمان ایشان، بیانگر این است که شهید صیاد شیرازی در طول حیات خدمت خود در مشاغل خدمتی، دانشجویی و... به دنبال ایجاد همگرایی در سازمان خدمتی، محیط اجتماعی و خانواده بوده است.

اولین و مهمترین ویژگی متمایز شهید صیاد شیرازی که در کلام فرماندهی معظم کل قوا (مدظله العالی) و خاطرات همکاران و هم‌زمانش برخوردار از شخصیت دینی در کنار شخصیت نظامی و اجتماعی متمایزی بوده است.

در بین فیلسوفان دین، ماکس شلرمعتقد است که انسان‌ها در ذات خود به امور دینی نظر دارند و اگر دین الوهی نشود بدل‌های آن جایش را پر می‌کند و به مرور شخص

<sup>۱</sup> نقاب= نجات قیام ایران بزرگ

ترجیح می‌دهد در امور دینی مشارکت ننماید و در این صورت فرد دچار فریب خوردگی می‌شود. عرفانی فر و قنبری، ۱۳۹۸: ۱۵۸). از طرفی او معتقد است، کنشی که آگاهانه از ساختار ذاتی جهان است، با تمام وجود افراد سروکار دارد هم با ذهن و هم با اراده (همان، ۱۶۰)

با وجود ارائه تجارب بسیاری از هم‌زمان و همکاران شهید صیاد شیرازی تاکنون پدیدارشناسی این رویه فرماندهی و مدیریت شهید صیاد شیرازی بر اساس مولفه‌ها و شاخص‌های کنش دینی فیلسوفان و نظریه پردازان دینی انجام نشده است. از این رو هدف اصلی این پژوهش پدیدارشناسی فرماندهی و مدیریت هم‌گرای شهید صیاد شیرازی بر اساس نظریه کنش دینی ماکس شلر است و دو هدف فرعی این تحقیق عبارت است از: ۱) شناسایی ابعاد و مولفه‌های موثر کنش دینی شهید صیاد شیرازی بر فرماندهی و مدیریت هم‌گرای آن شهید بر اساس نظریه ماکس شلر ۲) شناسایی پدیدارهای فرماندهی و مدیریت هم‌گرای شهید صیاد شیرازی در تجارب مکتوب همکاران و هم‌زمان

سوال‌های تحقیق: ۱) همبستگی ابعاد و مولفه‌های موثر کنش دینی شهید صیاد شیرازی بر فرماندهی و مدیریت هم‌گرای آن شهید بر اساس نظریه ماکس شلر چگونه است؟ ۲) همبستگی پدیدارهای فرماندهی و مدیریت هم‌گرای شهید صیاد شیرازی در تجارب مکتوب همکاران و هم‌زمان چگونه است؟

فرضیه‌های تحقیق: ۱) ابعاد و مولفه‌های کنش دینی شهید صیاد شیرازی موثر بر فرماندهی و مدیریت هم‌گرای آن شهید بر اساس نظریه ماکس شلر شامل قصدیت در کنش دینی (با مولفه‌های کنش عاطفی و عشق مطلق به معبود، رفتار متواضعانه، اعتدال رفتاری، کنش عاطفی نسبت به خالق، پدیدارشناسی ذات نگر) و ویژگی‌های کنش دینی (با مولفه‌های منحصر به فرد بودن، بنیادی بودن، هدایت‌پذیری و هدایت

کنندگی، وطن پرستی با هدایت به سوی خالق، تحویل ناپذیر بودن) دارای رابطه و همبستگی معناداری است.

۲) پدیدارهای فرماندهی و مدیریت همگرای شهید صیاد شیرازی با مولفه‌های ابعاد فرماندهی و مدیریت همگرا همبستگی معنا دارد..

طی چند سال گذشته، روایت‌های متعددی از هم‌زمان و همکاران، خانواده و دوستان شهید صیاد شیرازی مطرح شده است ولی تاکنون به صورت پدیدارشناسانه به آن پرداخته نشده است.

انجام این تحقیق از جنبه‌های شناخت و معرفی یک سبک نوین فرماندهی و مدیریت برای جنگ‌هایی که هم با محدودیت نیروی انسانی، واگرائی‌های ساختاری و فرهنگ سازمانی، آموزش و به طور کلی جنگ ترکیبی دارای اهمیت است. از طرفی عرصه جنگ‌های آینده به خصوص ظهور جنگ شناختی نیاز است که پدیدارهای فرماندهی و مدیریت برای همگرایی ظرفیت‌های دفاع و جنگ شناخته شود و انجام این تحقیق از این جنبه ضرورت دارد که خلاء پدیدارشناسی فرماندهی و مدیریت همگرا باعث تکرار یا تشدید واگرایی فرماندهی و مدیریت در جنگ‌های آینده گردد.

رویدادها و فعالیت‌های دشمنان انقلاب و ایران طی سال‌های گذشته حاکی از آن است که سبک‌های مدیریت در عرصه تعاملات ابعاد فرهنگی و اجتماعی، سیاسی و اقتصادی با بنیه نظامی با یک چالش اساسی مدیریت دفاعی در سطح راهبردی مواجه است. ناکارآمدی روش‌های اقتصاد جنگ، سیاست دفاعی، فرهنگ دفاعی و... باعث گردیده است که نرخ سرمایه اجتماعی در حمایت از برنامه‌ها و طرح‌های دفاعی کاهش یابد از این رو انجام نشدن این تحقیق ممکن است آثار ناخوشایندی را برای ارتش و کشور داشته باشد و :

۱- کماکان الگوهای پذیرفته شده از ارتش‌های جهان یا سایر سبک‌های مدیریتی شرکت‌ها و سازمان‌های دولتی و غیر دولتی بر نگرش و رفتار فرماندهان جنگ‌های آینده حاکم خواهد بود.

- ۲- دستاوردهای فرماندهی فرماندهان دوران دفاع مقدس و اقدامات فرهنگی در عرصه دفاع مقدس و مدیریت دانش دفاعی به فراموشی و تحریف کشیده خواهد شد.
- ۳- چرخه علم شناسی فرماندهان دوران دفاع مقدس کامل نخواهد شد.

### مبانی نظری

#### ۱- پیشینه شناسی:

در خصوص رفتارها، سلوک و ابعاد نظامی و شخصی شهید صیاد شیرازی تاکنون تحقیقات زیر انجام شده است:

(۱) سیده عظیمه هاشمی شیخ شبانی (۱۳۹۵)، پایان نامه کارشناسی ارشد با عنوان «بررسی ابعاد شخصیتی و فعالیت‌های سیاسی و نظامی شهید سپهبد علی صیاد شیرازی» دانشگاه شاهد، دانشکده علوم انسانی. این پژوهش ابعاد طول حیات زندگانی و خدمتی این شهید را در سه بعد شخصیتی، رفتاری در جامعه و بعد علمی معرفی کرده است و فعالیت‌های سیاسی شهید را نیز به مطالعه فعالیت‌های سیاسی و فعالیت‌های نظامی مورد مطالعه قرار داده است.

(۲) رامین فاخری وایقان (۱۴۰۱)، پایان نامه کارشناسی ارشد با عنوان «بررسی درون مایه کتاب، درکمین گل سرخ روایتی از زندگی شهید سپهبد علی صیاد شیرازی» دانشگاه محقق اردبیلی، دانشکده ادبیات و علوم انسانی. این کتاب دو سؤال در مورد شهید صیاد شیرازی مطرح می‌کند اول این که رفتار و شخصیت شهید سپهبد علی صیاد شیرازی چگونه بود؟ و دوم فعالیت‌های دینی و تبلیغی آن شهید در چه زمینه‌هایی بود؟

#### ۲- مفهوم شناسی:

۱-۲- **مفهوم جنگ:** واژه جنگ در محاورات عرفی و حقوقی به معنای برخورد مسلحانه دو گروه است که با انگیزه‌های مختلف اقتصادی، سیاسی، ایدئولوژیکی و... انجام می‌گیرد. ضیایی بیگدلی (۱۳۶۳): جنگ از دیدگاه حقوق بین‌الملل و جامعه‌شناسان نظامی، رویارویی نظامی است؛ بنابراین در حقوق بین‌الملل، جنگ به عنوان «بزار سیاست ملی»،

مجموعه عملیات و اقدام‌های قهرآمیز مسلحانه‌ای است که در چارچوب مناسبات کشورها (دو یا چند کشور) روی می‌دهد (همت و فرهادی، ۱۳۹۷).

**۲-۲- پدیدار شناسی:** پدیدارشناسی یک فلسفه و یک روش تحقیق است که برای کشف و درک تجارب زیسته روزمره مردم طراحی شده است (کیوی و همکاران، ۱۴۰۰: ۱۱۴).

**۲-۳- کنش دینی:** شلر کنش دینی و مکاشفه را در بیان یکی می‌داند و مکاشفه آن را چیزی جز شیوه‌ای خاص از دادگی نمی‌داند که در بیان شلر یکی هستند. از نظر او مکاشفه، در عامترین معنایش، چیزی جز شیوه‌های خاص از دادگی نیست. او معتقد است کنشی که منجر به آگاهی از ساختار ذاتی جهان گردد هم با ذهن افراد و هم با اراده سروکار دارد (عرفانی فر و قنبری، ۱۳۹۸: ۱۵۹).

وجه تمایز شلر با سایر فلاسفه در این است که در حوزه معرفت و در حوزه اخلاق مبانی محکم فلسفی را در بر داشته و محاصره کانتی را در راه حل می‌شکند (عارف اوغلو، ۱۳۹۴، ۵۷). بنابراین برای مطالعه کنش دینی شهید صیاد شیرازی که به دو حوزه اخلاقی و معرفتی تاکید دارد نگرش مناسبی است

**۲-۴- فرماندهی و مدیریت:** مارتین (۲۰۱۰) معتقد است که فرماندهی نظامی هنری است که با بکارگیری روش‌های مطالعاتی، مشاهده و تجارب و مدیریت دانش آن را کسب نماید و برای انجام ماموریت بکاربست (حبیبی، ۱۳۹۸).

**۲-۵- تفکر همگرا:** تفکر همگرا مبنایی برای تصمیم‌گیری بر این که همه حقایق شناخته شده را با هم جمع می‌کند (اطلاعات کافی) و آن‌ها را به صورت منطقی و همیشگی ارائه می‌دهد. به نظر گلینفورد، یکی از مولفه‌های مهم برای خلاقیت منطقی تفکر همگراست (بیرامی و همکاران، ۱۳۹۰: ۳)

۲-۶- رهبری ناب: (لنجیلوم، ۲۰۱۲) رهبری ناب را شیوه‌ای از رهبری می‌داند که بر رفتار تمرکز دارد و هدف والاتری را دنبال می‌کند، بهبود مستمر با تمرکز بر حذف ضایعات در جریان مسیر ارزش (نیک پور ۱۳۹۹: ۷۲)

۲-۷- رفتار: افراد برای مواجه شدن با محیط و هماهنگی با آن به فعالیت‌هایی دست می‌زنند که به آن فعالیت‌ها رفتار می‌گویند. مهمترین این رفتارها عبارتند از: رفتار فرانقشی، رفتار پیش اجتماعی، رفتار سازمانی، رفتار شهروند سازمانی (سهرابی، علوی، ۱۳۸۹: ۱۷۳)

### ۳- مطالعه کنش دینی رفتارهای نظامی، سیاسی، فرهنگی و اجتماعی شهید صیاد شیرازی بر مبنای نظریه کنش دینی ماکس شلر

شلر برای شناخت کنش دینی از سایر کنش‌ها سه ویژگی اساسی را بیان می‌کند:

- قصدیت در کنش دینی
  - فراروی کنش دینی در قصدیت خود
  - پر شدن قصدیت کنش دینی تنها از طریق الوهی و پذیرفته شدن از سوی الوهی
- نکات مورد توجه از نظر کنش دینی شلر، سه نکته (ویژگی) قابل توجه است:

(۱) منحصر به فرد بودن کنش دینی

(۲) تحویل ناپذیر بودن به هر چیز دیگری

(۳) بنیادین بودن کنش دینی از وجود انسان

بنابراین شاخص‌های نظریه ماکس شلر در زمینه کنش دینی را می‌توان در جدول زیر خلاصه نمود:

بنابراین شاخص‌های نظریه ماکس شلر در زمینه کنش دینی را می‌توان در جدول زیر خلاصه نمود:

جدول ۱: شاخص‌های نظریه ماکس شلر (جمع بندی محقق)

مؤلفه	شاخص	مؤلفه	شاخص
	کنش عاطفی و عشق مطلق به معبود(الوهی)		منحصر به فرد بودن

مؤلفه	شاخص	مؤلفه	شاخص
قصیدیت در کنش دینی	رفتار متواضعانه	ویژگی‌های کنش دینی	بنیادی بودن کنش دینی
	اعتدال رفتاری		هدایت پذیری و هدایت کنندگی
	کنش عاطفی نسبت به خالق		وطن پرستی با هدایت به سوی خدا
	پدیدارشناسی ذات نگر		تحویل ناپذیر بودن کنش دینی

### ۳-۱ ابعاد زندگانی شهید سپهبد علی صیاد شیرازی بر اساس تجارب مکتوب خانواده، همزمانان و همکاران

جدول ۲: ابعاد زندگی شهید صیاد شیرازی نقل قول از همکاران و همزمان و اعضای خانواده (جمع بندی محقق)

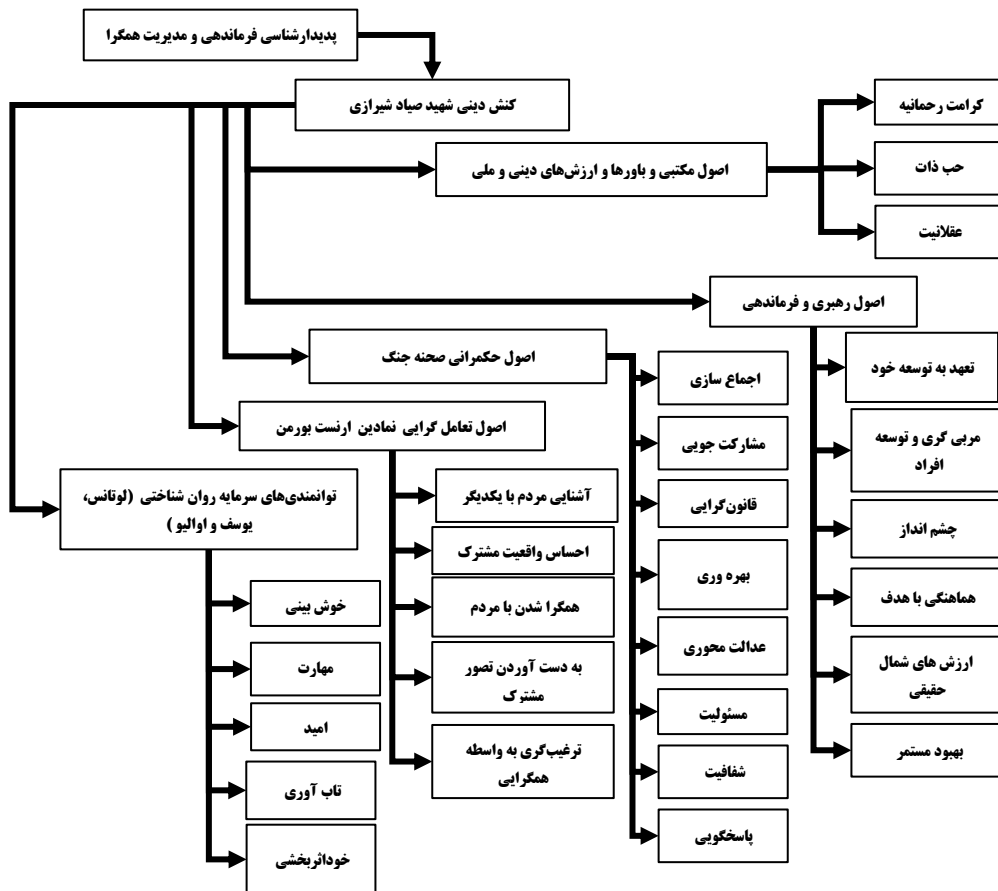
ابعاد	مؤلفه	شاخص	مدرک	مقوله
فرماندهی و مدیریت		توجه به آمادگی رزمی (شمشیری)	فردپور (۱۴۰۰)	حکمرانی صحنه جنگ
		کاهش بوروکراسی (کوششی)	فردپور (۱۴۰۰)	
		نظام پاداش و دستمزد به موقع (کوششی)	فردپور (۱۴۰۰)	
		تعامل با سازمان‌های همکاری (فرهادی)	فردپور (۱۴۰۰)	
		آماده سازی و خوشایند سازی محیط کار (شیری)	فردپور (۱۴۰۰)	
		برنامه ریزی دقیق و نظم در امور (حیدر پور)	فردپور (۱۴۰۰)	
		حمایت و مشوق خلاقیت و ایده پردازی (حیدر پور)	فردپور (۱۴۰۰)	
		وحدت اجرا با وجود اختلاف نظر (رودکی)	فردپور (۱۴۰۰)	
		تخصص گرایی (شاهین راد)	فردپور (۱۴۰۰)	
		اقدامات وحدت آفرین در عملیات بیت المقدس (رودکی)	فردپور (۱۴۰۰)	
مدیریت زمان (شمشیری)، (حیدر پور)	فردپور (۱۴۰۰)			
تحول گرایی و ظرفیت سازی (فرهادی)	فردپور (۱۴۰۰)			
خلاقیت و ابتکار عمل (امامی)				

مقوله	مدرک	شاخص	مؤلفه	ابعاد
تعاملگرایی نمادین	صادقی گویا (۱۳۸۳)	حضور در میدان (صیاد شیرازی)	تربیت و آموزش	
تعامل گرایی نمادین	فردپور (۱۴۰۰)	بهره‌گیری از علما و تهذیب نفس (شمشیری)		
روان توانمندی شناختی	فردپور (۱۴۰۰)	شخصیت تاثیر گذار		
اصول رهبری ناب	صادقی گویا (۱۳۸۳)	انعطاف پذیری (صادقی گویا)		
	فردپور (۱۴۰۰)	برخورداری از روحیه یادگیری (نامور)		
تعامل گرایی نمادین	فردپور (۱۴۰۰)	انتقادپذیری (قاسمی)		
اصول رهبری ناب	نوروزی (۱۳۸۵)	مستندسازی و مدیریت دانش (نوروزی فرسنگی)		
	اسدی (۱۳۸۴)	آموزش مبتنی بر عمل (اسدی)		
	بهمنی (۱۳۹۳)	تحول گرایی در عملیات مرصاد (بهمنی)		
	اسدی (۱۳۸۴)	نگاه متفاوت داشتن در همه چیز (اسدی)		
اصول رهبری ناب	فردپور (۱۴۰۰)	نظارت و بازرسی میدانی (ح.هاشمی)، (حیدرپور)	بازرسی، نظارت و پیگیری	
	فردپور (۱۴۰۰)	تحکیم روابط سازمانی (صادقی گویا)		
	فردپور (۱۴۰۰)	سازماندهی کارکنان بر اساس توانمندی افراد نه سنوات (صادقی گویا)		
	فردپور (۱۴۰۰)	واقع گرایی به جای شعارزدگی (صادقی گویا)		
تعامل گرایی نمادین	فردپور (۱۴۰۰)	پیگیری در نظارت و اجرا (شمشیری)		
حکمرانی صحنه جنگ	فردپور (۱۴۰۰)	نظارت بر امور رفاهی، بهداشت و سلامت روحي و جسمی کارکنان (کوششی) (حیدرپور)		
	فردپور (۱۴۰۰)	برنامه‌ریزی بازدید غیر مترقبه (آرام)		
تعامل گرایی نمادین	فریدپور (۱۴۰۰)	تکریم خانواده شهدا و ایثارگران	شهر وندی	فرهنگ سی و
	فریدپور (۱۴۰۰)	توجه به مشکلات مردم و پرسنل نظامی (فرهادی)		

مقوله	مدرک	شاخص	مؤلفه	ابعاد
	فریدپور (۱۴۰۰)	ساده زیستی و هم‌سطح مردم زیستن (صبور)		اجتماعی
	فریدپور (۱۴۰۰)	توجه به بهداشت عمومی و شهری (حیدرپور)		
	فریدپور (۱۴۰۰)	بهداشت تغذیه و اعتدال در خوردن (حیدرپور)		
	آموزگار (۱۴۰۲)	تکریم اهالی محل و شهر (شجاع)		
حکمرانی صحنه جنگ	آموزگار (۱۴۰۲)	فراجنحی و فراملی بودن (ولید معلم)		سیاسی
	آموزگار (۱۴۰۲)	بصیرت سیاسی و شناخت مسائل زمانه (شجاع)		
	آموزگار (۱۴۰۲)	برخورد با انحرافات سیاسی بنی صدر (شجاع)		
	اسدی (۱۴۰۲)	مسئولیت‌پذیری سیاسی (اسدی)		
اصول مکتبی و باورها و ارزش‌های ملی و دینی	آموزگار (۱۴۰۲)	خستگی‌ناپذیری و نشان‌ندادن خستگی ها در چهره (فرزندان)	خانوادگی	فردی و خانوادگی
	آموزگار (۱۴۰۲)	مهربانی و شناخته شدن به این صفت (شجاع)		
	آموزگار (۱۴۰۲)	آرزوی شهادت (شجاع و فرزندان)		
	آموزگار (۱۴۰۲)	تکریم و محبت به همسر و خانواده (شجاع)		
	آموزگار (۱۴۰۲)	تواضع و فروتنی در خانواده (شجاع)		
اصول رهبری ناب	اسدی (۱۳۸۴)	علاقه مندی به کارگروهی (اسدی)		فردی
	اسدی (۱۳۸۴)	توانمندی بالا در تحلیل و حل مسائل (اسدی)		
تعامل‌گرایی نمادین	اسدی (۱۳۸۴)	روحیه بالا در همکاری (اسدی)		
اصول مکتبی و باورها و ارزش‌های ملی و دینی	آموزگار (۱۴۰۲)	خوشرویی و تواضع (خ. صیادشیرازی)		
	آموزگار (۱۴۰۲)	همسرداری و مشارکت در امور خانه (شجاع)		
توانمندی روان شناختی	اسدی (۱۳۸۴)	امید و خوش‌بینی (اسدی)		

مقوله	مدرک	شاخص	مؤلفه	ابعاد
اصول مکتبی و باورها و ارزش‌های ملی و دینی	فردپور (۱۴۰۰)	معنویت‌گرایی و باور عمیق دینی (کوششی)	قصیدت الهی	دینی
	فردپور (۱۴۰۰)	همه چیز را در برای خدا خواستن (حیدرپور)		
	فردپور (۱۴۰۰)	توکل به خدا و ذات الهی (رودکی)		
	آموزگار (۱۴۰۲)	عملگرایی آموزه‌های دینی (شهبازی)		
	آموزگار (۱۴۰۲)	الهی بودن در عمل و نیت (هاشمی)		
	فردپور (۱۴۰۰)	حضور در نماز جماعت (کوششی)	کنش‌های	
	فردپور (۱۴۰۰)	اخلاق الهی		
	فردپور (۱۴۰۰)	روزه ماه‌های رجب، تا رمضان (حیدرپور)		
	آموزگار (۱۴۰۲)	دینداری در مراقبت از آن در امور (هاشمی)		
توانمندی روان شناختی	فردپور (۱۴۰۰)	خوشرویی (حیدرپور)	ویژگی‌های اخلاقی	
	فردپور (۱۴۰۰)	مشارکت در امور (حیدرپور)		
	فردپور (۱۴۰۰)	پرهیز از غرور و تکبر (حیدرپور)		
	فردپور (۱۴۰۰)	ساده زیستی و خلوص نیت (حیدرپور)		
	فردپور (۱۴۰۰)	خستگی ناپذیر در راه خدا (حیدرپور)		

### مدل مفهومی تحقیق



### روش‌شناسی تحقیق

نوع تحقیق کاربردی و روش انجام تحقیق توصیفی پدیدارشناسی و همبستگی است. هدف از پژوهش پدیدارشناسی تفسیری، توصیف تجارب افراد و روش‌سازی معانی نهفته در پدیده‌ها با بررسی معانی و روابط دانش و زمینه آن است (نمایان و طاهریان، ۱۳۹۷). مهمترین افتراق بین «پدیده‌شناسی» و «پدیدار-شناسی» در برداشت پدیده‌شناسان در تجارب فردی از پدیده است. «پدیده‌شناسان» قائل به تفکیک پدیده از شناسنده آن هستند، یعنی آنها پدیده‌ها را اشیاء مستقلی می‌دانند که فاعل تأثیری در

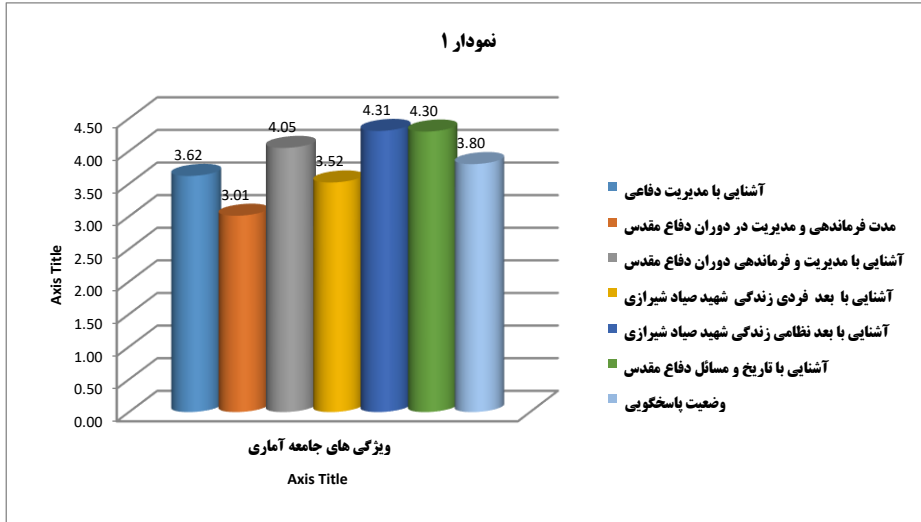
ماهیت شناخت آنها ندارد (سلگی و همکاران، ۱۳۹۸). بر همین اساس، این نحله فکری پدیده شناسی مورد نظر این تحقیق نیست و پدیدارشناسی تحقیق به دنبال معرفی پدیدار فرماندهی و مدیریت همگرا به شهید صیاد شیرازی است. داده‌های تحقیق با استفاده از روش میدانی پرسشنامه (داده‌های کمی) و مصاحبه با برخی از هم‌زمان و خانواده شهید صیاد شیرازی جمع آوری گردید و بخشی از مصاحبه‌ها نیز برابر مصاحبه‌های انجام شده در سایر منابع شفاهی و گردآوری شده (به روش کتابخانه‌ای) بیان گردید روش تجزیه و تحلیل داده‌های کیفی تحلیل محتوا و داده‌های کمی با استفاده از آزمون رگرسیون خطی ساده انجام شده است. جامعه آماری تحقیق ۱۴۵ نفر از استادان و پژوهشگران دافوس که دارای سابقه مطالعات مدیریت دفاعی و همچنین سابقه فرماندهی در رده لشکر (داخل) به بالا یا دارای سابقه فرماندهی و مدیریت در دوران دفاع مقدس هستند را شامل می‌شود. حجم نمونه با استفاده از فرمول کوکران ۱۰۰ نفر که نمونه‌گیری به روش هدفمند انجام شده است و جهت جمع‌آوری داده‌ها از روش مصاحبه نیمه ساختار یافته استفاده شده است. روایی و پایایی ابزارهای عبارتند از روایی ادبیات، تلاش گردیده است از منابع به‌روز و معتبر علمی استفاده شود و در این پژوهش و پرسش نامه نیز در چندین نوبت تدوین و از صاحب نظران کارگروه کمیته نظریه پردازی ارتش جمهوری اسلامی ایران نظرسنجی گردید از روش تحلیل محتوای کیفی، استفاده شد. از جامعه خبرگی صاحب نظران و پیشکسوتان دوران دفاع مقدس و خانواده شهید صیاد شیرازی به تعداد ۲۰ نفر در جلسات کمیته نظریه پردازی دافوس آجا مصاحبه گردید.

روش تجزیه و تحلیل داده‌های کمی نیز با تحلیل واریانس و استفاده از نرم افزار SPSS انجام شده است

### تجزیه و تحلیل داده‌ها و یافته‌های تحقیق

#### جامعه شناختی:

در پرسش نامه توزیع شده میزان آشنایی استادان و پژوهشگران نسبت به مباحث مدیریت دفاعی و ابعاد زندگی شهید صیاد شیرازی برابر نمودار ۱ با استفاده از طیف لیکرت است.



**نمودار ۱ حوزه فعالیت جامعه آماری تحقیق**

برابر نمودار ۱ جامعه آماری این تحقیق از وضعیت مناسبی برای این تحقیق دارند که میانگین وضعیت آمادگی پاسخگویی به سوال‌ها ۳.۸۰ است.

**فرضیه ۱:** ابعاد و مولفه‌های کنش دینی شهید صیاد شیرازی موثر بر فرماندهی و مدیریت همگرای آن شهید بر اساس نظریه ماکس شلر شامل قصدیت در کنش دینی (با مولفه‌های کنش عاطفی و عشق مطلق به معبود، رفتار متواضعانه، اعتدال رفتاری، کنش عاطفی نسبت به خالق، پدیدارشناسی ذات نگر) و ویژگی‌های کنش دینی (با مولفه‌های منحصر به فرد بودن، بنیادی بودن، هدایت پذیری و هدایت کنندگی، وطن پرستی با هدایت به سوی خالق، تحویل ناپذیر بودن) دارای همبستگی معناداری هستند.

برابر آنچه در ادبیات تحقیق ابعاد کنش دینی نظری ماکس شلر جمع آوری گردید، توزیع نظر جامعه آماری در خصوص تاثیر گذاری کنش دینی شهید صیاد شیرازی بر تفکر فرماندهی و مدیریت همگرای شهید صیاد شیرازی است.

جدول ۳: جدول تحلیل واریانس ابعاد کنش دینی موثر بر فرماندهی و مدیریت همگرای شهید صیاد شیرازی

ANOVA <sup>a</sup>						
Model		Sum of Squares	df	Mean Square	F	Sig.
1	Regression	5.021	2	2.511	9.374	.000 <sup>b</sup>
	Residual	25.979	97	.268		
	Total	31.000	99			
a. Dependent Variable: همگرا مدیریت						
b. Predictors: (Constant), دینی کنش های ویژگی، دینی کنش در قصدیت						

جدول ۴: جدول تحلیل رگرسیون ابعاد کنش دینی موثر بر فرماندهی و مدیریت همگرای شهید صیاد شیرازی

Coefficients <sup>a</sup>						
Model		Unstandardized Coefficients		Standardized Coefficients	t	Sig.
		B	Std. Error	Beta		
1	(Constant)	6.162	1.317		4.680	.000
	ویژگی های کنش دینی	.262	.087	.284	3.020	.003
	قصدیت در کنش دینی	-.618	.241	-.242	-2.568	.012
a. Dependent Variable: همگرا مدیریت						

تحلیل واریانس و تحلیل رگرسیون تاثیر ابعاد کنش دینی شهید صیاد شیرازی را بر فرماندهی و مدیریت همگرای آن شهید تأیید می نماید.

همچنین مولفه های هر کدام از ابعاد کنش دینی شهید صیاد شیرازی به شرح جداول زیر مورد مطالعه قرار می گیرد:

### الف – تعیین مولفه های قصدیت در کنش دینی

جدول ۵: جدول تحلیل واریانس مولفه های بعد قصدیت در کنش دینی شهید صیاد شیرازی

ANOVA <sup>a</sup>					
Model	Sum of Squares	df	Mean Square	F	Sig.

1	Regression	8.806	5	1.761	41.972	.000 <sup>b</sup>
	Residual	3.944	94	.042		
	Total	12.750	99			
a. Dependent Variable: قصدیت کنش دینی						
b. Predictors: (Constant), رفتار , معبود به مطلق عشق , خالق به عاطفی کنش , نگر ذات پدیدارشناسی , رفتاری اعتدال , متواضعانه						

**جدول ۶: جدول تحلیل رگرسیون قصدیت در کنش دینی شهید صیاد شیرازی**

Coefficients <sup>a</sup>						
Model		Unstandardized Coefficients		Standardized Coefficients	t	Sig.
		B	Std. Error	Beta		
1	(Constant)	2.087	.546		3.821	.000
	عشق مطلق به معبود	-.091	.085	-.155	-1.072	.286
	رفتار متواضعانه	.085	.086	.098	.998	.321
	اعتدال رفتاری	.046	.078	.091	.585	.560
	کنش عاطفی به خالق	.551	.085	.714	6.447	.000
	پدیدارشناسی ذات نگر	-.021	.083	-.015	-.256	.798
a. Dependent Variable: قصدیت کنش دینی						

**ب- ویژگی‌های کنش دینی**

**جدول ۷: جدول تحلیل واریانس مولفه‌های بعد ویژگی‌های کنش دینی شهید صیاد شیرازی**

ANOVA <sup>a</sup>						
Model		Sum of Squares	df	Mean Square	F	Sig.
1	Regression	7.793	5	1.559	29.557	.000 <sup>b</sup>
	Residual	4.957	94	.053		
	Total	12.750	99			
a. Dependent Variable: ویژگی‌های کنش دینی						
b. Predictors: (Constant), بنیادی , خالق سوی به هدایت با پرستی وطن , کنندگی هدایت و پذیری هدایت , بودن ناپذیر تحویل , بودن فرد به منحصر , بودن						

جدول ۸: جدول تحلیل رگرسیون قصدیت در کنش دینی شهید صیاد شیرازی

Coefficients <sup>a</sup>						
Model		Unstandardized Coefficients		Standardized Coefficients	t	Sig.
		B	Std. Error	Beta		
1	(Constant)	.266	.645		.412	.681
	منحصر به فرد بودن	.489	.110	.833	4.438	.000
	بنیادی بودن	.276	.088	.317	3.121	.002
	هدایت پذیری و هدایت کنندگی	-.526	.113	-.891	-4.632	.000
	وطن پرستی با هدایت به سوی خالق	.579	.142	.354	4.074	.000
	تحویل ناپذیر بودن	.123	.059	.159	2.079	.040

a. Dependent Variable: ویژگی های کنش دینی

فرضیه اول تحقیق که به دنبال شناسایی ابعاد و مولفه های کنش دینی شهید صیاد شیرازی که موثر بر فرماندهی و مدیریت همگرای آن شهید بود تأیید گردید. البته در شناسایی این ابعاد و مولفه ها از تحلیل رگرسیون و واریانس استفاده شد تا همبستگی ابعاد و مولفه ها نیز به دست آید.

**فرضیه دوم:** پدیدارهای فرماندهی و مدیریت همگرای شهید صیاد شیرازی با مولفه های ابعاد فرماندهی و مدیریت همگرا همبستگی دارد.

با توجه به این که در این تحقیق به دنبال پدیدارشناسی فرماندهی و مدیریت همگرای شهید صیاد شیرازی بر اساس تجارب بازگفته شده همکاران، همزمان و تنی چند از خانواده آن شهید و کسانی که دارای تجربه خدمتی با ایشان بوده اند ابعاد و شاخص هایی تعیین گردید و در نهایت از جامعه آماری در خصوص میزان تاثیر آن ها بر فرماندهی و مدیریت همگرا سوال گردید که توزیع پاسخ جامعه آماری در جداول زیر نشان داده شده است.

ابعاد فرماندهی و مدیریت همگرای آن شهید احصا گردید از تجارب خدمتی همکاران و هم‌زمان شهید صیاد شیرازی احصاء و تاثیر آنان در ایجاد فرماندهی و مدیریت همگرا تاثیر گذار از جامعه آماری مورد بررسی قرار گرفت. ۵ بعد به عنوان ابعاد موثر در فرماندهی و مدیریت همگرا معرفی گردید. در تحلیل واریانس بین گروه‌های موقر بر فرماندهی و مدیریت همگرا تفاوت معناداری وجود دارد.

ANOVA <sup>a</sup>						
Model		Sum of Squares	df	Mean Square	F	Sig.
1	Regression	13.973	4	3.493	5.079	.001 <sup>b</sup>
	Residual	65.337	95	.688		
	Total	79.310	99			
Dependent Variable: a. مدیریت همگرا						
b. Predictors: (Constant), توانمند سازی روان شناختی , اصول تعامل گرایی , اصول حکمرانی صحنه جنگ , اصول رهبری ناب						

**جدول ۹: جدول تحلیل واریانس ابعاد فرماندهی و مدیریت همگرا بر گرفته شده از تجارب همکاران و جامعه آماری**

در تحلیل رگرسیون مقدار منفی بتا نشان دهنده آن است که ابعاد فرماندهی و مدیریت همگرا با متغیر تابع رابطه عکس دارد. این بدان معناست تجارب کارکنان شهید صیاد شیرازی بیانگر آن است که شرایط حاکم محیط خدمتی ، تغییر در سبک مدیریت و فرماندهی در دوران دفاع مقدس و مسئولیت‌های بعد از آن، به عنوان یک ضرورت بوده است.

**جدول ۱۰: جدول تحلیل رگرسیون ابعاد فرماندهی و مدیریت همگرای شهید صیاد شیرازی (تجارب همکاران و نظر جامعه آماری)**

Coefficients <sup>a</sup>						
Model		Unstandardized Coefficients		Standardized Coefficients	t	Sig.
		B	Std. Error	Beta		
1	(Constant)	8.150	2.619		3.111	.002
	اصول رهبری ناب	-.132	.188	-.124	-.703	.484
	اصول حکمرانی صحنه جنگ	-.472	.178	-.357	-2.652	.009
	اصول تعامل گرایی	-.380	.127	-.322	-2.997	.003
	توانمند سازی روان شناختی	-.018	.431	-.009	-.042	.967
a. مدیریت همگرا						

برابر جدول ۴ ابعاد رهبری ناب، اصول حکمرانی صحنه جنگ، اصول تعامل‌گرایی و توانمندسازی روان شناختی ابعادی هستند که بر فرماندهی و مدیریت همگرا دارای آثار منفی و مثبت هستند. در حقیقت این ابعاد پیش بینی کننده وضعیت فرماندهی و مدیریت همگرای شهید صیاد شیرازی است.

مولفه‌های رهبری ناب در مدیریت و فرماندهی و همگرا بر اساس نظر جامعه آماری و تاثیر آن بر رهبری ناب برابر جدول زیر است:

#### جدول ۱۱: مولفه‌های رهبری ناب برگرفته شده از تجارب همکاران و نظر جامعه آماری

ANOVA <sup>a</sup>						
Model		Sum of Squares	df	Mean Square	F	Sig.
1	Regression	41.103	6	6.850	22.169	.000 <sup>b</sup>
	Residual	28.737	93	.309		
	Total	69.840	99			
Dependent Variable: رهبری ناب						
Predictors: (Constant), b. تعهد به توسعه خود، چشم انداز، هماهنگی با هدف، مربی‌گری و توسعه افراد، بهبود مستمر، ارزش شمال حقیقی						

#### جدول ۱۲: تحلیل واریانس مولفه‌های رهبری ناب برگرفته شده از تجارب همکاران و جامعه آماری

Coefficients <sup>a</sup>						
Model		Unstandardized Coefficients		Standardized Coefficients	t	Sig.
		B	Std. Error	Beta		
1	(Constant)	4.318	.983		4.394	.000
	مربی‌گری و توسعه افراد	.247	.080	.246	3.089	.003
	چشم انداز	.112	.094	.084	1.190	.237
	هماهنگی با هدف	.170	.077	.161	2.190	.031
	ارزش شمال حقیقی	-.883	.132	-.660	-6.707	.000
	بهبود مستمر	.259	.093	.232	2.775	.007
	تعهد به توسعه خود	.071	.080	.060	.884	.379
Dependent Variable: رهبری ناب						

مقدار بتا در جدول ۶ تحلیل واریانس مولفه‌های رهبری ناب بیانگر این است آثار این مولفه‌ها بر رهبری ناب تأیید شده است.

به همین ترتیب مولفه‌های ابعاد حکمرانی صحنه جنگ، اصول تعامل گرایی و اصول مکتبی، باورها و ارزش‌ها نیز محاسبه و در جداول مربوطه ارائه شده است.

### حکمرانی صحنه جنگ:

جدول ۱۳: مولفه‌های حکمرانی صحنه جنگ برگرفته شده از تجارب همکاران و نظر جامعه آماری

ANOVAa						
	Model	Sum of Squares	df	Mean Square	F	Sig.
1	Regression	27.806	7	3.972	20.724	.000b
	Residual	17.634	92	.192		
	Total	45.440	99			
a. Dependent Variable: حکمرانی صحنه جنگ						
b. Predictors: (Constant), شفافیت, مسئولیت پذیری, قانون گرایی, اجماع سازی, بهره‌وری, مشارکت جویی, عدالت محوری						

جدول ۱۴: تحلیل واریانس مولفه‌های حکمرانی صحنه جنگ برگرفته شده از تجارب همکاران و جامعه آماری

Coefficients <sup>a</sup>						
	Model	Unstandardized Coefficients		Standardized Coefficients	t	Sig.
		B	Std. Error	Beta		
1	(Constant)	2.003	.837		2.393	.019
	مشارکت جویی	.403	.069	.483	5.877	.000
	قانون گرایی	.290	.074	.270	3.902	.000
	بهره‌وری	-.075	.058	-.096	-1.299	.197
	عدالت محوری	.506	.145	.372	3.495	.001
	مسئولیت پذیری	-.291	.086	-.268	-3.399	.001
	اجماع سازی	-.150	.061	-.181	-2.479	.015
	شفافیت	-.226	.077	-.307	-2.936	.004
a. Dependent Variable: حکمرانی صحنه جنگ						

### اصول تعامل گرایی

جدول ۱۵: مولفه‌های اصول تعامل گرایی برگرفته شده از تجارب همکاران و نظر جامعه آماری

ANOVA <sup>a</sup>						
	Model	Sum of Squares	df	Mean Square	F	Sig.
1	Regression	33.275	5	6.655	26.413	.000b
	Residual	23.685	94	.252		
	Total	56.960	99			
a. Dependent Variable: تعامل گرایی						

Predictors: (Constant), b. ترغیب گری به واسطه همگرایی، به دست آوردن تصور مشترک، آشنایی مردم با همدیگر، همگراشدن با مردم، احساس واقعیت مشترک

جدول ۱۶: تحلیل واریانس مولفه‌های اصول تعامل‌گرایی برگرفته شده از تجارب همکاران و جامعه آماری

Coefficients <sup>a</sup>						
Model		Unstandardized Coefficients		Standardized Coefficients	t	Sig.
		B	Std. Error	Beta		
1	(Constant)	4.816	.986		4.884	.000
	آشن					
	ابی مردم با همدیگر	-.028	.089	-.022	-.310	.757
	احساس واقعیت مشترک	-.166	.075	-.192	-2.211	.029
	همگراشدن با مردم	-.403	.092	-.344	-4.387	.000
	به دست آوردن تصور مشترک	.548	.051	.836	10.672	.000
	ترغیب گری به واسطه همگرایی	-.011	.143	-.007	-.077	.939

a. Dependent Variable: تعامل‌گرایی

توانمندی‌های سرمایه روان‌شناختی

جدول ۱۷: مولفه‌های توانمندی‌های سرمایه روان‌شناختی برگرفته شده از تجارب همکاران و نظر جامعه

آماري

ANOVA <sup>a</sup>						
Model		Sum of Squares	df	Mean Square	F	Sig.
1	Regression	13.165	5	2.633	30.092	.000 <sup>b</sup>
	Residual	8.225	94	.087		
	Total	21.390	99			

a. Dependent Variable: توانمندی‌های سرمایه روان‌شناختی

b. Predictors: (Constant), تاب‌آوری، خوش‌بینی، امید، مهارت‌مقابله‌ای، خودآثربخشی

جدول ۱۸: تحلیل واریانس مولفه‌های توانمندی‌های سرمایه روان‌شناختی برگرفته شده از تجارب همکاران و

جامعه آماری

Coefficients <sup>a</sup>						
Model		Unstandardized Coefficients		Standardized Coefficients	t	Sig.
		B	Std. Error	Beta		
1	(Constant)	.863	.590		1.463	.147
	خوش‌بینی	-.053	.046	-.076	-1.160	.249
	مهارت‌مقابله‌ای	.095	.073	.107	1.304	.196
	امید	.128	.051	.174	2.541	.013
	خودآثربخشی	-.017	.048	-.030	-.355	.724
	تاب‌آوری	.691	.075	.742	9.271	.000

a. Dependent Variable: توانمندی‌های سرمایه روان‌شناختی

## اصول مکتبی، باورها و ارزش‌ها

جدول ۱۹: مولفه‌های اصول مکتبی برگرفته شده از تجارب همکاران و نظر جامعه آماری

ANOVA <sup>a</sup>						
Model		Sum of Squares	df	Mean Square	F	Sig.
1	Regression	13.313	3	4.438	36.576	.000 <sup>b</sup>
	Residual	11.647	96	.121		
	Total	24.960	99			
Dependent Variable: ا.اصول مکتبی						
Predictors: (Constant), ب.عقلانیت, حب ذات, کرامت رحمانیه						

جدول ۲۰: تحلیل واریانس مولفه‌های اصول مکتبی و باورها برگرفته شده از تجارب همکاران و جامعه آماری

Coefficients <sup>a</sup>						
Model		Unstandardized Coefficients		Standardized Coefficients	t	Sig.
		B	Std. Error	Beta		
1	(Constant)	6.922	.436		15.860	.000
	کرامت رحمانیه	.261	.053	.345	4.889	.000
	حب ذات	-.439	.068	-.455	-6.497	.000
	عقلانیت	-.360	.056	-.452	-6.404	.000
Dependent Variable: ا.اصول مکتبی						

## نتیجه‌گیری و پیشنهاد:

### الف-نتیجه‌گیری

● تحقیق حاضر به دنبال پدیدارشناسی فرماندهی و مدیریت شهید صیاد شیرازی است. از آنجایی که بسیاری از همکاران و هم‌زمان شهید صیاد شیرازی در مصاحبه‌ها و تجارب خود به صورت مکتوب بیان داشتند منش و سبک فرماندهی و مدیریت شهید صیاد شیرازی منحصر به خود بوده است و ایشان در تمامی مراحل خدمتی خود با قصد الوهیت فرماندهی و مدیریت جنگ و بعد از آن را دنبال می‌کرده است بر همین اساس با مشخص شدن مولفه‌های کنش دینی در نظریه ماکس شلر و بررسی آن‌ها در تجارب خدمتی همکاران و هم‌زمان شهید صیاد شیرازی چنین نتیجه‌گیری شد که کنش دینی شهید صیاد شیرازی دارای یک قصدیت الوهی است و همچنین در این کنش دینی اصول مکتبی و باورهای شهید صیاد شیرازی دارای حب ذات الهی و

کرامت رحمانیه است و در مدیریت و فرماندهی صحنه جنگ نیز این کنش مانع از عقلانیت نیست.

● نتیجه دوم اینکه جنگ پدیده‌ای بسیار پیچیده است که فرماندهی و مدیریت آن تابع عوامل متعددی است. در طول دفاع مقدس شهید صیاد شیرازی در مقطعی عهده‌دار مسئولیت فرماندهی صحنه زمینی جنگ گردید که نفوذ منافقین در ارکان انقلاب برای انحلال ارتش، ناکارآمدی فرماندهی بنی صدر بر مسند فرماندهی کل قوا، شهادت جمعی از استادان و فرماندهان جنگ و... باعث گردید امکان پیاده‌سازی روش‌های مدون با چالش جدی روبرو شود، در چنین شرایطی ابتکار عمل در بکارگیری سبک فرماندهی و مدیریت نظامی می‌توانست یک تغییر اساسی در سرنوشت جنگ محسوب گردد. اگرچه ابعاد این سبک ناشناخته بود ولی آثار آن را می‌توان در نتایج عملیات بیت المقدس دید. تجارب همزمان شهید صیاد شیرازی ابعادی از فرماندهی و مدیریت آن دوران را بیان نمود که این سبک توانایی همگرایی بین عناصر جنگ را فراهم نمود. تجارب همزمان در طول خدمت با ایشان ۴ بعد و مولفه‌های هر کدام را در قالب مدل مفهومی فرماندهی و مدیریت همگرا معرفی نمود و با تحلیل واریانس اختلاف معناداری بین هر کدام از این ابعاد کشف و شناسایی گردید. در تحلیل واریانس مقدار بتا اعداد و علائم مثبت و منفی را به خود اختصاص داد که بیانگر شدت و جهت تاثیر مولفه‌ها آن‌ها بر فرماندهی و مدیریت همگرای شهید صیاد شیرازی است.

#### ب- پیشنهادها

(۱) به نظر می‌رسد تفاوت معناداری بین فرماندهی و مدیریت همگرا شهید صیاد شیرازی با سایر سبک‌های فرماندهی و مدیریت نظامی داشته باشد و این مسئله می‌تواند به عنوان تحقیقات جدیدی مورد مطالعه قرار گیرد.

(۲) اگرچه ابعاد و مولفه‌های فرماندهی و مدیریت همگرا تاحدودی شناسایی گردید ولی این می‌تواند به عنوان الگوی جدید فرماندهی در جنگ‌های چندجانبه و چند منظوره مورد توجه و واکاوی قرار بگیرد.

(۳) هرسبک فرماندهی و مدیریت صحنه جنگ تحت قالب و شرایطی قابلیت تعمیم دارد و این مسئله نیازمند محیط شناسی تطبیقی صحنه جنگ را دارد.

(۴) این سبک فرماندهی با نگرش به کنش دینی شهید صیاد شیرازی می‌تواند در مطالعه ژرف‌نگر به یک نظریه مدیریت اسلامی در مدیریت دفاعی مطرح گردد.

### فهرست منابع:

- اسدی (هیئت اله) (۱۳۸۴)، هرچند دیر (سرگذشت جوانی شهید علی صیاد شیرازی)، هیئت معارف جنگ شهید سپهبد علی صیاد شیرازی، ایران سبز، تهران.
- بهمنی، سید مسعود (۱۳۹۲)، منافقین در کمینگاه صیاد، هیئت معارف جنگ شهید سپهبد علی صیاد شیرازی، ایران سبز، تهران.
- سلگی لیلا، محمدیان عبرت، زنگنه اسدی محمدعلی (۱۳۹۸)، پدیدارشناسی در ژئومورفولوژی، جغرافیا و توسعه شماره ۵۴، تهران
- صادقی گویا، نجاتعلی (۱۳۷۹)، عملیات آزادسازی سنندج و گردنه صلوات آباد اردیبهشت ۱۳۵۹، هیئت معارف جنگ شهید سپهبد علی صیاد شیرازی، ایران سبز، تهران.
- صادقی گویا، نجاتعلی (۱۳۸۲)، عملیات شیندرا، هیئت معارف جنگ شهید سپهبد علی صیاد شیرازی، عرشان، تهران.
- عارف اوغلو واقف (۱۳۹۴)، نقد پدیدارشناسی ماکس شلر بر نظام صوری کانت، جستارهای فلسفی، شماره ۲۷
- عرفانی فر حمیدرضا، قنبری حسن (۱۳۹۸)، کنش دینی در پدیدارشناسی دین ماکس شلر پژوهشنامه فلسفه دین، سال هفدهم، شماره دوم، پیاپی ۳۴
- فردپور، حسن (۱۴۰۰)، از نگاه او، هیئت معارف جنگ شهید سپهبد علی صیاد شیرازی، ایران سبز، تهران.

- قمری کیوی حسین، جمشیددوست فاطمه، قلیزاده بهزاد (۱۴۰۰)، پدیدارشناسی تجربه بیماری کووید-۱۹ به منظور تعیین مؤلفه‌های مقابله‌ای روانشناختی اساسی در آن، یک پژوهش کیفی، فصلنامه علمی- پژوهشی روانشناسی کاربردی، دوره ۱۵، شماره ۴ (۶۰)
- کریمی یوسف، الماسی سکینه، محمدی روزگار، فاضلی حسن (۱۳۹۵)، مطالعه بسترهای طلاق در افراد مطلقه: پژوهشی پدیدارشناسانه، فصلنامه مطالعات روانشناسی بالینی، سال هفتم، شماره بیست و پنجم، تهران
- مسلمی حسین (۱۴۰۳)، خنجری حسین، جزوه آموزشی مدیریت جنگ الکترونیک و سایبری (مبتنی بر تفکر سیستمی)، دافوس آجا، تهران
- مصباح کیا، امیر (۱۳۹۵)، سپهبد اخلاص، دانشگاه فرماندهی و ستاد ارتش جمهوری اسلامی ایران، تهران.
- نوروزی فرسنگی، احمد (۱۳۸۲)، منش فرماندهی (به روایت استاد شهید سپهبد علی صیاد شیرازی، هیئت معارف جنگ شهید سپهبد علی صیاد شیرازی، عرشان، تهران.
- نامیان فرشید، طاهری مینا فوزیه (۱۳۹۷)، پدیدارشناسی توریسم سلامت فصلنامه میراث و گردشگری، تهران